



**SZENT ISTVÁN
EGYETEM**

FI 69207

Szellemitulajdon-kezelési Szabályzat

A Szenátus a 60/2015/2016. SZT határozatával elfogadta.

2015. december

PREAMBULUM

A 2005. január 1-én hatályba lépett Innovációs tv. 18. § (1) bekezdése előírja, hogy a kutatóhelynek minősülő költségvetési szervnek és közalapítványnak, valamint az államháztartás alrendszeréhez kapcsolódó vagyonból létrehozott, kutatóhelynek minősülő közhasznú társaságoknak szellemi tulajdonkezelési szabályzattal kell rendelkezniük.

Magyarországon olyan gazdaságfejlesztési pálya kívánatos, amely a szellemi hozzáadott-érték előállításán és piaci értékesítésén keresztül eredményez előrelépést a piaci és társadalmi hatékonyság versenyében. Mindehhez a hasznosításra irányuló kutatás-fejlesztés erősítése, valamint a főtevékenységű kutató-fejlesztő helyek és a vállalkozások együttműködésének javítása mellett szükség van a létrehozott szellemi alkotások, a szellemi tulajdon tudatos és célirányos kezelésére. A szellemi tulajdon - mint minden vagyon - igényli a vele való optimális gazdálkodást. Ez a megfontolás tette elsősorban szükségessé az Innovációs tv. megalkotását és ugyanez teszi szükségessé az Egyetemen, mint számos kutatóhelynek otthont adó felsőoktatási intézménynél a szellemi-tulajdonkezelési szabályzat létrehozását a szellemi alkotások, a szellemi tulajdon tudatos és célirányos kezelésére.

Az Egyetem a szellemi alkotások kezelését biztosító jogszabályok, illetve az Innovációs törvény keretei között, a Szabályzatban a helyi viszonyok és érdekek figyelembevételével határozza meg a helyi tudásmenedzsment-politikát és járul hozzá a helyben létrejött szellemi alkotások hasznosításához.

A Szabályzat az innovációs törvény és az Európai Bizottság innovációs modellje alapján (melynek lényege az, hogy a szellemi alkotáshoz kapcsolódó jogokat az Egyetem szerzi meg, és gondoskodik azok védelméről, valamint a szellemi alkotás hasznosításáról) a vonatkozó jogokat és kötelezettségeket az alábbiak szerint szabályozza – a módosításokban figyelembe véve immár a Szabályzat hatályba lépése óta bekövetkezett változásokat és feldolgozva az azóta született gyakorlati tapasztalatokat is.

FOGALOMMEGHATÁROZÁSOK

- Adatbázis:** önálló művek, adatok vagy egyéb tartalmi elemek valamely rendszer vagy módszer szerint elrendezett gyűjteménye, amelynek tartalmi elemeihez - számítástechnikai eszközökkel vagy bármely más módon - egyedileg hozzá lehet férni, azaz a tartalmi elemek egyenként érhetők el (Sztj. 60/A. § (1) bekezdés). Az Sztj. az adatbázisok közül egyfelől szerzői jogi védelemben részesíti azokat, amelyek összeállítása egyéni, eredeti jellegű szerkesztői tevékenységet igényelt (gyűjteményes művek, Sztj. 7. §), másfelől ún. kapcsolódó jogi védelmet biztosít azoknak, amelyek tartalmának megszerzése, ellenőrzése vagy megjelenítése jelentős ráfordítást igényelt (Sztj. 84/A §). E két oltalom egymással párhuzamosan is fennállhat a szerkesztő, illetve az adatbázis előállítója javára.
- Alkalmazotti szellemi alkotás:** annak a szellemi alkotása, aki anélkül, hogy ez munkaviszonyból, közszolgálati jogviszonyból, közalkalmazotti jogviszonyból és más, hasonló tartalmú munkavégzésre irányuló jogviszonyból folyó kötelessége lenne, olyan szellemi alkotást dolgoz ki, amelynek hasznosítása munkáltatója tevékenységi körébe tartozik.

3. **Egyetem:** Szent István Egyetem.
4. **Felsőoktatási tv.:** a nemzeti felsőoktatásról szóló 2011. évi CCIV. törvény.
5. **Feltaláló:** az a személy, aki a találmányt megalkotta. Ha többen közösen alkották a találmányt a feltalálók szerzőségének arányát – ellenkező megjelölés hiányában - egyenlőnek kell tekinteni.
6. **Formatervezési minta:** valamely termék egészének vagy részének megjelenése, amelyet magának a terméknek, illetve a díszítésének a külső jellegzetességei - különösen a rajzolat, a körvonalak, a színek, az alak, a felület, illetve a felhasznált anyagok jellegzetességei - eredményeznek, amely oltalomban részesülhet, ha új és egyéni jellegű (a formatervezési minták oltalmáról szóló 2001. évi XLVIII. törvény 1. §).
7. **Gazdálkodó szervezet:** a Szabályzat alkalmazásában gazdálkodó szervezetnek minősül az egyéni vállalkozás, a gazdasági társaság, a szövetség, az alapítvány, a közhasznú társaság, továbbá az egyesület.
8. **Használati minta:** valamely tárgy kialakítására, szerkezetére vagy részeinek elrendezésére vonatkozó megoldás, amely oltalomban részesülhet, ha új, feltalálói lépésen alapul és iparilag alkalmazható (a használati minták oltalmáról szóló 1991. évi XXXVIII. törvény 1. § (1) bekezdés).
9. **Hasznosítási szerződés:** a szellemi alkotás hasznosítására kötött szerződés.
10. **Hasznosító vállalkozás:** költségvetési, illetve nonprofit kutatóhelyen létrejött szellemi alkotások üzleti hasznosítása céljából az ilyen kutatóhely által alapított, illetve részvételével vagy részesedésével működő gazdasági társaság {Innovációs tv. 4.§ 6. b) pont}. Jelen Szabályzat alkalmazásában hasznosító vállalkozásnak minősül ezen túl – az OECD álláspontjával összhangban – az egyetemi kutató által alapított gazdálkodó szervezet is. L. még spin-off.
11. **Innovációs tv.:** a kutatás-fejlesztésről és a technológiai innovációról szóló 2004. évi CXXXIV. törvény.
12. **Kjt.:** a közalkalmazottak jogállásáról szóló 1992. évi XXXIII. törvény.
13. **Know-how:** azon szellemi alkotások, amelyekről külön jogszabályok nem rendelkeznek, de társadalmilag széles körben felhasználhatók és még közkinccsé nem váltak, továbbá a vagyoni értékű gazdasági, műszaki és szervezési ismeretek és tapasztalatok.
14. **Konzorcium:** a részes felek (tagok) polgári jogi szerződésben szabályozott munkamegosztásán alapuló együttműködés kutatás-fejlesztési, technológiai innovációs tevékenység közös folytatása vagy egy kutatás-fejlesztési, technológiai innovációs projekt közös megvalósítása céljából (Innovációs tv. 4.§ 5.pont).
15. **Kutató:** az a természetes személy, aki új ismeret, szellemi alkotás, termék, szolgáltatás, eljárás, módszer, rendszer létrehozásával vagy fejlesztésével, valamint az ezt célzó projektek megvalósításának irányításával foglalkozik. Belső értelmezés szerint kutatónak minősül az Egyetemen dolgozó, annak infrastruktúráját használó kutató vagy oktató személy, függetlenül attól, hogy közalkalmazotti viszonyban áll az Egyetemmel vagy sem, illetve az előzőek szerinti, a jelen Szabályzat hatálya alá eső hallgató.
16. **Mikroelektronikai félvezető terméktopográfia:** a mikroelektronikai félvezető termék elemeinek, amelyek közül legalább egy aktív elem, és összeköttetéseinek vagy azok egy részének bármely formában kifejezett térbeli elrendezése, vagy egy gyártásra szánt félvezető termékhez

készített ilyen térbeli elrendezés, amely oltalomban részesíthető, ha eredeti, vagyis saját szellemi alkotómunka eredménye és megalkotása idején nem szokásos az iparban.

17. **PIF:** Pályázati és Innovációs Főosztály.
18. **Ptk.:** 2013. évi V. tv. a Polgári Törvénykönyvről.
19. **Spin-off:** ugyanaz, mint a hasznosító vállalkozás (definícióját 1. fentebb a hasznosító vállalkozásnál).
20. **Start-up:** olyan korai stádiumú cég, amely szellemi alkotások üzleti hasznosítására, kutatások folytatására jött létre és amelyben az Egyetem nem tulajdonos.
21. **Szabadalom:** a találmányok védelmét biztosító időben korlátozott kizárólagos jog, amelyet szabadalom-engedélyezési eljárás eredményeként az erre jogosult hatóságok meghatározott időre (rendszerint a szabadalmi bejelentés napjától számított 20 évre) biztosítanak.
22. **Szabályzat:** a jelen Szellemitulajdon-kezelési Szabályzat, amelyet az Egyetem az Innovációs tv.-ben foglaltak alapján elfogadott.
23. **Szellemi alkotás:** azok az alkotások, műszaki megoldások, amelyek alkalmasak arra, hogy iparjogvédelmi oltalom (szabadalom, használati mintaoltalom, növényfajta-oltalom, formatervezési mintaoltalom, topográfiaoltalom) tárgyát képezzék, vagy amelyek jogszabály erejénél fogva szerzői jogi védelem alatt állnak, ideértve azt is, amikor a hasznosítási célok, lehetőségek függvényében a megfelelő oltalom megszerzése helyett e megoldások titokban tartása célszerű. Ide tartozik továbbá a know-how is, valamint minden olyan a technológiai innováció eredményeként létrejövő itt nem nevesített szellemi alkotás, amit a Ptk. szintén véd.
24. **Szellemi tulajdon:** a szellemi alkotások tekintetében fennálló, a tulajdonjoghoz hasonló abszolút szerkezetű jogviszony, amely az iparjogvédelmi oltalom megszerzésével, illetve azon lépések megtételével jön létre, amelyek az adott szellemi alkotás titokban tartását szolgálják, illetve amely jogviszony szerzői művek esetében a szellemi alkotás létrehozásával keletkezik.
25. **Szellemi vagyon:** a szellemi tulajdonon és immateriális javakon túl ide tartoznak a szintén vagyoni értékkel bíró, ám alkotási folyamatot rendszerint nélkülöző, iparjogvédelmi oltalommal védett árujelzők (védjegyek és földrajzi árujelzők), vagy az ilyen oltalomban nem részesíthető egyéb javak, pl. a goodwill.
26. **Szerzői mű:** irodalmi, tudományos, művészeti alkotások, amelyek egyéni, eredeti jellegűek. Ilyen alkotások különösen a tudományos, irodalmi művek, a filmalkotások és az audiovizuális művek, a fotóművészeti alkotások, a térképművek és a térképészeti alkotások, a műszaki létesítmények tervei, az iparművészeti alkotások, az ipari tervezőművészeti alkotások, a szoftverek és az adatbázisok.
27. **SZIE Innovációs Alap:** a Szabályzat IV. fejezetének 9. §-ában meghatározott alap.
28. **Szjt.:** 1999. évi LXXVI. tv. a szerzői jogról.
29. **Szolgálati szellemi alkotás:** annak a szellemi alkotása, akinek munkaviszonyból, közszolgálati jogviszonyból, közalkalmazotti jogviszonyból és más, hasonló tartalmú, munkavégzésre irányuló jogviszonyból folyó kötelessége, hogy a szellemi alkotás tárgykörébe eső megoldásokat dolgozzon ki.
30. **Szt.:** 1995. évi XXXIII. tv. a találmányok szabadalmi oltalmáról

31. **Technológiai innováció:** a gazdasági tevékenység hatékonyságának, jövedelmezőségének javítása, illetve kedvező társadalmi és környezeti hatások elérése érdekében végzett tudományos, műszaki, szervezési, gazdálkodási, kereskedelmi műveletek összessége, amelyek eredményeként új vagy lényegesen módosított termékek, eljárások, szolgáltatások jönnek létre, új vagy lényegesen módosított eljárások, technológiák alkalmazására, piaci bevezetésére kerül sor, beleértve azokat a változásokat, amelyek csak adott ágazatban vagy adott szervezetnél minősülnek újdonságnak (Innovációs tv. 4.§ 2. pont).
32. **Üzleti angyal:** sikeres üzleti múlttal visszatekintő magánszemélyek, akik bizonyos szakterületeken megfelelő szakértelemmel rendelkeznek és saját tőkéjét fektetnek be újonnan induló innovatív magasabb kockázatú cégekbe még a kezdeti stádiumukban.
33. **Üzleti terv:** a szellemi alkotáshoz kapcsolódó bevételek előzetes számbavétele. Az üzleti terv legfontosabb elemei a piaci elemzés (piaci részesedés, konkurencia), célcsoportok definiálása, szolgáltatás illetve termék portfólió kialakítás, költségek kiszámítása és időbeli tervezése, készpénzáramlás tervezése (cash flow), eredménytervezés.
34. **Védjegy:** minden grafikailag ábrázolható megjelölés, amely alkalmas arra, hogy valamely árut vagy szolgáltatást megkülönböztessen mások áruitól vagy szolgáltatásaitól (1997. évi XI . törvény 1. §)

I. A SZABÁLYZAT CÉLJA

1. §

A Szabályzat célja, hogy

- elősegítse az Egyetem oktatói, kutatói, illetve a Szabályzat hatálya alá tartozó egyéb személyek által kutatómunkájuk során létrehozott szellemi alkotások hatékony módon történő értékelését, nyilvántartását és hasznosítását;
- olyan egyértelmű szabályozási keretet teremtsen, amely ösztönzi az Egyetemen az innovációt, amelynek hozadékából a létrehozó kutató, az Egyetem és az összes többi résztvevő is megfelelően részesül;
- meghatározza az Egyetem részvételével kötendő - és annak a szellemi alkotáshoz fűződő jogait érintő - különböző szerződések (kutatási, konzorciumi, megbízási, vállalkozási szerződések) kívánatos feltételeit, illetve ezen szerződések megkötésénél különös figyelmet érdemlő szempontokat;
- amennyiben a későbbi hasznosítási szempontokat figyelembe véve ez indokolt, a szellemi alkotáshoz fűződő jogokat a jogszabályok adta keretek között a lehető legteljesebb mértékben az Egyetem szerezzze meg;
- biztosítsa a szellemi alkotások megfelelő jogi oltalomban történő részesítését;
- elősegítse a szellemi alkotások megfelelő módon történő hasznosítását, továbbfejlesztését;
- rögzítse a szellemi tulajdon átruházásának, hasznosítása engedélyezésének, illetve nem pénzübeni vagyoni hozzájárulásként hasznosító vállalkozás tulajdonba adásának általános feltételeit, továbbá az ilyen hasznosító vállalkozásban szerzett vagyoni részesedés kezelésének elveit;
- meghatározza a harmadik személy kizárólagos rendelkezése alá tartozó szellemi tulajdoni vagyoni jogok saját fejlesztésére alapított szellemi tulajdonnal való együttes hasznosításának, illetve kezelésének rendjét;
- meghatározza, hogy a kutatók a hasznosításból származó díjakból és bevételekből milyen módon részesedjenek;
- szabályozza a piaci partnerekkel kötendő K+F+I témájú szerződéskötések kereteit, a szerződések kezelésének, teljesítésének legfontosabb eljárásait;
- elősegítse és ösztönözze a harmadik felekkel kötött K+F+I témájú szolgáltatási szerződések megszületését.

II. A SZABÁLYZAT HATÁLYA

2.§

Személyi hatálya kiterjed

- (1) Az Egyetemmel közalkalmazotti-, munka-, vagy munkavégzésre irányuló egyéb -, valamint polgári jogi jogviszonyban álló, az Egyetem intézményi keretein belül, illetve az Egyetemmel együttműködésben folyó tudományos kutatásban, oktatásban, illetve az Egyetem egyéb feladatainak megvalósításában közreműködőkre.
- (2) Az Egyetemmel hallgatói jogviszonyban álló személyekre is, függetlenül a képzési formától, amennyiben felmerülhet, hogy hasznosítható, illetve oltalommal védhető szellemi alkotás létrejöttében működhetnek közre, illetve kutatásban vehetnek részt. A témavezető, illetve kutatásvezető köteles biztosítani, hogy a fenti esetben a hallgatók külön nyilatkozattal is alávegyék magukat a Szabályzat rendelkezéseinek, azokat magukra nézve kötelezőnek ismerjék el.
- (3) A vendégkutatókra, vendéghallgatókra e szabályzat személyi hatálya automatikusan nem terjed ki. A vendégkutatók, vendéghallgatók tekintetében a fogadó kutató köteles gondoskodni arról, hogy a vendégkutatók, és –hallgatók fogadását szabályozó dokumentumok (pl. finanszírozó pályázattal kapcsolatos megállapodások) a munka során várhatóan létrejövő szellemi tulajdonokkal kapcsolatos kérdéseket is megfelelően rendezzék. Amennyiben a fogadó kutató úgy látja, hogy a kapcsolódó a szellemi tulajdonnal kapcsolatos kérdések nincsenek kellőképpen leszabályozva, úgy a Pályázati és Innovációs Főosztályhoz fordulhat. Ebben az esetben a PIF feladata, hogy a szellemi tulajdonnal kapcsolatos kérdések egyedi szerződéses rendezéséről gondoskodjon, mindenképpen a vendégkutatóval való közös kutatás megkezdése előtt. E megállapodásnak tartalmaznia kell esetükben a know-how átadással kapcsolatos feltételeket is és egyéb az Egyetem infrastruktúrájához, kutatási programjához való hozzáférési lehetőséget.
- (4) Az Egyetem bármely szervezeti egységében, bármely jogviszony keretében foglalkoztatott személyekre és az egyetem azon hallgatóira, akik az Egyetem nevében Külső megbízóval létrejött K+F+I szerződések teljesítéséhez szükséges alvállalkozói vagy egyéb szerződések megkötésében, illetve végrehajtásában közreműködnek.

3.§

Tárgyi hatálya kiterjed

- (1) Valamennyi, a Szabályzat hatálya alá tartozó személy által folytatott tevékenység - tudományos kutatómunka - során létrehozott
 - szellemi alkotásra, amelyre iparjogvédelmi oltalom szerezhető (így pl. szabadalom, használati mintaoltalom, növényfajta-oltalom, formatervezési mintaoltalom, topográfia oltalom), ide értve azt is, amikor a hasznosítási célok, lehetőségek függvényében a megfelelő oltalom megszerzése helyett e megoldások titokban tartása célszerű,

- szerzői műre, amely törvény erejénél fogva áll szerzői jogvédelem alatt,
 - know-how-ra (csak azon know-how-hoz fűződő jogok szállhatnak át az Egyetemre, mely az alkotóktól függetlenül is létező formában - írásban, elektronikus úton vagy egyéb módon dokumentálva - is rendelkezésre áll, ez ugyanis a forgalomképesség feltétele),
 - az olyan új műszaki, illetve szervezési megoldásra, amelyet Egyetemi kutatómunka során az Egyetemmel közalkalmazotti jogviszonyban, illetve bármely munkavégzésre irányuló egyéb jogviszonyban álló személyek dolgoztak ki, de az alkotás színvonala nem éri el önálló oltalmi formában részesíthető megoldás műszaki színvonalát (újítás) feltéve, hogy a fenti szellemi alkotások vonatkozásában a szellemi alkotás jellege szerinti szolgálati vagy alkalmazotti jelleg megállapítható.
- (2) Védjegyekre és egyéb árujelzőkre, amelyek közvetlenül kapcsolódnak az előző bekezdésben felsorolt szellemi alkotásokhoz.
- (3) Minden olyan szellemi alkotásra, amelyet az Egyetem és harmadik személy közötti megállapodás a Szabályzat hatálya alá rendel (a harmadik személlyel folytatott kutatási tevékenység megkezdése előtt írásban rögzíteni kell a létrejövő szellemi alkotásokhoz fűződő jogokat).
- (4) Azon szellemi alkotásokra, melyeket az Egyetem átruházás útján megszerzett, vagy aminek hasznosítási jogát részben vagy egészben megszerezte.
- (5) Azon szellemi alkotásokra, amelyekhez fűződő jogoknak már a Szabályzat hatálybalépésekor is az Egyetem a jogosultja, feltéve, hogy a szóban forgó szellemi alkotások jogosultja a Szabályzat hatálya alá rendeléshez hozzájárult.
- (6) Külső fél által az egyetem részére adott K+F+I vagy egyéb megbízási/vállalkozási szerződésekre, ezek végrehajtására, illetve a szerződések módosítására, illetve ezen szerződésekkel kapcsolatos alvállalkozói szerződésekre.

III. KAPCSOLÓDÓ SZABÁLYZATOK

4. §

Jelen szabályzathoz kapcsolódó Egyetemi szabályzatok

- (1) Szerződéskötési szabályzat
- K+F (szolgáltatási) szerződések kötésére vonatkozó szabályokat, melyek eredményeként szellemi alkotás létrejötté valószínűsíthető
 - Együttműködési megállapodások kötésére vonatkozó szabályokat
 - Kutatói díjfizetési szerződések kötésére vonatkozó szabályokat
 - Bevételi szerződések kötésére vonatkozó szabályokat
- (2) Humánerőforrás be- és kiléptetési szabályzat
- Kutatói tevékenységet végző munkatársak beléptetésére vonatkozó szabályokat

- Munkaköri leírások módosítására és kezelésére vonatkozó szabályokat

különös tekintettel a munkakörben folytatott tevékenységek során létrejövő szellemi tulajdon tulajdonjogával kapcsolatos kérdésekre.

(3) Bér kifizetési és juttatási szabályzat

- Kereset-kiegészítés indítására és elbírálására vonatkozó szabályokat
- Kereset-kiegészítés utalására vonatkozó szabályokat.

IV. A SZELLEMI ALKOTÁSHOZ FÜZŐDŐ JOGOK

5.§

Az Egyetem és a kutató közötti jogok átszállása (törvényi jogutódlás), illetve jogok átruházása (szerződéses jogutódlás)

- (1) Az Egyetem keretei között folyó kutatómunka eredményeként létrejövő szellemi alkotáshoz fűződő valamennyi jog - jogszabály, vagy szerződés ettől kifejezetten eltérő rendelkezése hiányában - az Egyetemet illeti meg.
- (2) A *szolgálati találmányra* létrejövő szabadalom és egyéb szellemi alkotás a feltaláló jogutódlaként az Egyetemet (mint munkáltatót) illeti meg. Szolgálati találmány annak a találmánya, akinek a munkaviszonyból (közalkalmazotti jogviszonyból) származó kötelessége, hogy a találmány tárgykörébe eső megoldásokat dolgozzon ki (ide tartoznak az Egyetem által elnyert pályázatok, kutatási megbízások során a szabályzat hatálya alá eső személyek által létrehozott szellemi alkotások is). A szolgálati találmánnyal a kutató rendelkezhet, ha az Egyetem ehhez hozzájárul, vagy ha az Egyetem jognyilatkozatnak megtételét a Szabályzat szerinti 90 napos határidőn belül elmulasztja.
- (3) Az *alkalmazotti találmányra* létrejövő szabadalom és egyéb szellemi alkotás tulajdonjoga a feltalálót illeti meg, a munkáltató azonban jogosult a találmány hasznosítására, de további hasznosítási engedélyt nem adhat, így az Egyetem hasznosítási joga nem kizárólagos. Az alkalmazotti találmány annak a találmánya, aki anélkül, hogy ez a munkaviszonyából (közalkalmazotti jogviszonyából) származó kötelezettsége lenne, olyan találmányt dolgoz ki, amelynek hasznosítása munkáltatója tevékenységi körébe tartozik.
- (4) *Szerzői mű* (szakirodalmi mű, oktatási jegyzet, tankönyv, vagy egyes fejezete, számítógépes program alkotások, egyes adatbázisok, nyilvánosan tartott beszéd) létrejötte esetén - eltérő megállapodás hiányában - amennyiben a mű elkészítése a szerző munkaviszonyból, vagy közalkalmazotti jogviszonyból származó kötelessége volt, a mű átadásával a vagyoni jogokat a szerző jogutódlaként a munkáltató szerzi meg (szolgálati mű). A szerzői műnél a személyhez fűződő jogok nem ruházhatóak át, annak jogosultja nem az Egyetem.
- (5) Az Szt. szerint [1. § (6)] valamely ötlet, elv, elgondolás, eljárás, működési módszer, vagy matematikai művelet nem lehet tárgya szerzői jogi védelemnek.
- (6) A tudományos publikáció nem minősül szolgálati műnek. Az oltalomszerzésre irányuló bejelentés megtételéig azonban a kutatókat titoktartási kötelezettség terheli.

- (7) Az Egyetem (munkáltató) képviselőjében eljáró személyek kötelesek a tőlük elvárható fokozott gondossággal eljárni közalkalmazotti kinevezések kiadása, munkaszerződések létrehozása, illetve olyan szerződések megkötése, továbbá jognyilatkozatok megtétele, vagy hallgatóktól történő megkérése esetén, amelyekkel befolyásolhatják az Egyetemnek (munkáltatónak) a szellemi alkotáshoz fűződő jogok megszerzésére, illetve az ezekkel való rendelkezésre irányuló jogát.

6. §

Az Egyetem és a harmadik személy közötti, szellemi alkotás létrehozására irányuló jogviszony

- (1) Amennyiben a szellemi alkotás olyan kutatási és fejlesztési tevékenység eredményeként jön létre, amely tevékenység ellátására az Egyetem valamely külső személlyel kötött szerződés alapján vállalt kötelezettséget, úgy ezen szellemi alkotáshoz fűződő jogok tekintetében az Egyetem és a külső személy közötti megállapodás¹ rendelkezései, ilyenek hiányában a jelen Szabályzat rendelkezései irányadók. Ha a szellemi alkotást más intézmény vagy gazdálkodó szervezet munkatársával együttműködve dolgozták ki, akkor a szellemi alkotáshoz kapcsolódó jogok az együttműködők között olyan arányban oszlanak meg, amely tükrözi a szellemi alkotás létrehozásához való hozzájárulás arányát, megfelelő súllyal értékelve a szellemi tevékenységet, idő ráfordítást és anyagi hozzájárulást. Ezt az arányt az együttműködők közötti külön szerződésben – tekintettel a jelen szabályzatban foglalt valamennyi egyéb rendelkezésre is - meg kell határozni.
- (2) Amennyiben az Egyetem több személlyel vagy szervezettel együttesen pályázik, illetve kutat, úgy az együttműködésben résztvevő feleknek (a konzorcium tagjai) a projekt eredményeként létrejövő szellemi alkotásokkal kapcsolatos jogokra vonatkozó előzetes – a hasznosítást is elősegítő – együttműködési megállapodást² kell kötniük. Az Egyetem nevében eljáró természetes személyek (projekt-, vagy témavezető) a konzorciumi megállapodás előkészítése során kötelesek megtenni mindent annak érdekében, hogy az Egyetem érdekei maradéktalanul érvényre jussanak.
- (3) Az Egyetem, mint a közfinanszírozású kutatás-fejlesztési támogatással megvalósított projekt kedvezményezettje köteles gondoskodni arról, hogy projekt keretében létrejött szellemi alkotással kapcsolatos, a jogszabály adta keretek közötti lehető legteljesebb jogosultságok a kedvezményezettre szálljanak át, oly módon, hogy ez lehetővé tegye a projekt eredményének a közcélú felhasználásra történő átengedését is. Amennyiben a projekt megvalósításában többen működnek közre, úgy köztük az ilyen módon átszállt szellemi alkotással kapcsolatos jogokban való részesedés arányát polgári jogi szerződésben kell rögzíteni.³ Amennyiben a támogató megköveteli a közfinanszírozású kutatás-fejlesztési támogatással megvalósított projekt eredményeként létrejött szellemi alkotás közcélú felhasználásra ellenérték nélkül történő átengedését, azt a pályázati kiírásnak és a támogatási szerződésnek is tartalmaznia kell.
- (4) A külső személlyel kötött megállapodásokat, konzorciumi szerződéseket a PIF szellemi tulajdon védelmi, a Kancellári Kabinet jogi munkatársai jogi szempontból véleményezi.
- (5) A tulajdonjogról való lemondásra a projekt-, vagy témavezető nem jogosult, ezt a jogot a PIF előterjesztés alapján a Szenátus gyakorolja.

¹ Melyre vonatkozó részletes szabályokat a Szerződéskezelési szabályzat tartalmazza.

² Melyre vonatkozó részletes szabályokat a Szerződéskezelési szabályzat tartalmazza.

³ A Szerződéskezelési szabályzatnak megfelelően

- (6) A szerződéses jogviszony keletkeztetésének főbb típusai:
- támogatási szerződés,
 - konzorciumi szerződés,
 - kutatási szerződés.
- (7) Az Egyetem képviselőjében eljáró személyek kötelesek gondoskodni arról, hogy bármilyen harmadik személlyel közösen folytatandó kutatási tevékenység megkezdése előtt írásban meghatározásra kerüljenek az együttműködés feltételei, amelyben - egyéb kérdések mellett - a létrejövő szellemi alkotáshoz fűződő jogok sorsáról is rendelkezni kell.
- Az ilyen együttműködések esetén az együttműködést szabályozó szerződéseket és dokumentumokat azok aláírását követően meg kell küldeni a Pályázati és Innovációs Főosztálynak, ahol azt nyilvántartásba veszik.
- (8) *Támogatási szerződés*
- Amennyiben az Egyetem közfinanszírozási támogatási forrást vesz igénybe, ennek kereteit rögzíti.
- (9) *Konzorciumi szerződés*
- A kutatás-fejlesztési pályázatban előírtak megvalósítása (a kívánt eredmény létrehozása) érdekében más intézményekkel, gazdasági szereplőkkel együttműködő felek között jön létre a szerződéses jogviszony.
- (10) *Kutatási szerződés*
- A kutatás-fejlesztési tevékenység ellátását az Egyetem külső féllel írásban kötött szerződés alapján végzi.
- (11) A kutatási, vagy konzorciumi szerződés megkötésénél figyelemmel kell lenni az alábbiakra és a szerződésben ezeket az eset körülményeire tekintettel kell meghatározni:
- korábban létrehozott és a kutatásban felhasználandó szellemi alkotások (ismeret, technológia stb.) listáját és tulajdonjogát,
 - az együttműködő felek közötti belső jogviszonyt,
 - a projekt eredményeként létrejövő szellemi alkotással kapcsolatos jogokat, a hasznosítás elősegítését,
 - a jogok és kötelezettségek résztvevők közötti megosztását,
 - a jogi oltalom megszerzésének és költségviselőjének meghatározását,
 - a szellemi alkotás létrehozásához való hozzájárulás pontos arányát, és a jogok megosztását,
 - titoktartás és a publikálás szabályozását (ideértve a nyilvánosságra kerülő szakmai beszámolókat, diplomamunkákat, PhD-, TDK- és szakdolgozatokat is)
 - az Egyetemet megillető kutatási, továbbfejlesztési jogosultságot a létrejött szellemi alkotás tekintetében,

- a jogok továbbértékesítésének várható módját.
- A szerződésben rögzíteni kell a viták esetén irányadó jogot és fórumot, a vitarendezési eljárást.

V. ÁLTALÁNOS ELJÁRÁSI SZABÁLYOK

7.§

A szellemi tulajdon kezelésének általános szabályai

- (1) Ide tartoznak azok a szellemi alkotások, amelyek alkalmasak arra, hogy iparjogvédelmi oltalom tárgyát képezzék, ide értve azokat az alkotásokat is, amelyeknek titokban tartása indokolt a megfelelő oltalom megszerzése helyett, figyelemmel a hasznosítási célra és lehetőségekre, valamint az újítás és a know-how.
- (2) Amennyiben Kutató úgy ítéli meg, hogy munkája eredményeként szellemi alkotás jött létre, úgy ezt köteles a Pályázati és Innovációs Főosztályon haladéktalanul a szabályzat 9. §-ban foglalt mellékletei szerinti dokumentáció eljuttatásával bejelenteni.
- (3) A PIF kezdeményezésére Kutatóknak 6 havonta készíteniük kell beszámolót a befogadott szellemi termékek, szabadalmak hasznosításáról, illetve továbbfejlesztéséről.
- (4) Az adatszolgáltatások segítségével a PIF-nek naprakész nyilvántartást kell vezetnie a szabadalmak és egyéb az Egyetem birtokában lévő szellemi tulajdon hasznosításáról, és a hasznosítások révén szerzett bevételekről, melynek alapján értékelni lehet az egyes befogadott szellemi termékeket.
- (5) Az oltalom védelmi idejének lejártá előtti 60 nappal (pályázathoz kapcsolódó ipari oltalom esetén a fenntartási időszak lejártának záró dátuma előtti 60 nappal), vagy minden 5. évben felül kell vizsgálni a szabadalmak és egyéb szellemi tulajdonhoz hasznosítását, az abból származó bevételeket az eredetileg leadott üzleti terv tükrében. A felülvizsgálat eredményeképp a PIF kezdeményezésére a Rektor és a Kancellár dönt a szabadalmak fenntartásáról, vagy kivezetéséről.
- (6) Külső féllel kötött, aláírt K+F+I témájú szerződések vagy együttműködési megállapodások másolati példányát minden esetben el kell juttatni a PIF-nek.

8.§

A szellemi tulajdon kezelésében résztvevő szerepkörök és hozzájuk kapcsolódó felelősségek

Pályázati és Innovációs Főosztály:

- (1) A PIF felelős a szellemi tulajdonnal kapcsolatos bejelentésekért, a szellemi tulajdon létrehozására irányuló folyamat támogatásáért, a szellemi termékek nyilvántartásáért és adatszolgáltatási kötelezettségek teljesítéséért.

- (2) A szellemi alkotások jogvédelmével kapcsolatos feladatokat - a vonatkozó hatályos jogszabályok és jelen Szabályzatba foglaltak figyelembe vételével - az Egyetemen a PIF vezetője szervezi is irányítja. Ennek során a PIF:
- összegyűjti az Egyetem dolgozói által szellemi alkotásokra vonatkozó bejelentéseket, gondoskodik a szabályzatban rögzített eljárásrend végrehajtásáról;
 - gondoskodik a szolgálati találmányok, oltalmának megszerzéséhez szükséges bejelentésekről, szükség esetén szabadalmi ügyvivő-, szabadalmi iroda megbízásáról;
 - a kutatókkal (feltalálókkal) együttműködve előkészíti a hasznosításra és a kutatókkal, (feltalálókkal) kötendő, díjfizetésre vonatkozó szerződéseket;
 - figyelemmel kíséri a hasznosítási szerződések teljesülését;
 - időszakonként (de legalább évente) beszámol a Szenátusnak, tájékoztatást adva a szellemi alkotások és jogvédelmük egyetemi helyzetéről;
 - feladatai ellátása elősegítésére szükség szerint egyetemi és külső szakértőket is bevonhat.
 - figyelemmel kíséri a szellemi termékek fenntartásával járó fizetési kötelezettségek határidejét és gondoskodik azok átutalásáról;
- (3) Ellátja a szellemi alkotások jogvédelmének ügyintézői, ügyviteli, nyilvántartási feladatait.
- (4) A PIF vezetője gondoskodik arról, hogy a jelen Szabályzat XI. fejezet 25. § (2) pontja szerinti nyilvántartás (ún. szellemi tulajdoni portfólió) vezetésre kerüljön.
- (5) Adatok kezelése, nyilvántartása: a megkötött támogatási és K+F+I szerződésekről, illetve az Egyetem szellemi tulajdonnal kapcsolatos tevékenységéről intézményi szintű elektronikus nyilvántartás vezetés szükséges, amelynek módját a Szerződéskötési Szabályzat tartalmazza.
- (6) A bejelentett találmányok szolgálati, illetve alkalmazotti találmányként való elfogadásáról valamint a hasznosítás fő irányairól a találmány értékelésében részt vevő szakértők bevonásával a PIF vezető dönt.

Rektor:

- (1) A Szenátus döntése alapján az Egyetem rektora hagyja jóvá a Szellemi tulajdonkezelési Szabályzat elfogadását (Innovációs tv. 18.§. (4) bek.).
- (2) A Szenátus egyetértésével a Rektor hagyja jóvá a hasznosító vállalkozások alapítását, megszüntetését, vagy az Egyetem tulajdonrészének módosulását.
- (3) A PIF kezdeményezésére, a Kancellárral közösen dönt a szabadalmak fenntartásáról, vagy kivezetéséről.

Kancellári Kabinet:

- (1) Az Egyetemen létrehozott szellemi alkotások jogvédelméhez kapcsolódó számviteli, gazdasági, pénzügyi, nyilvántartási feladatokat, a Kancellár által kijelölt szervezeti egységek és annak vezetői látják el. Ennek során:
- a szellemi alkotás létrehozásában résztvevő szervezeti egység vezetőjétől, kutatási témavezetőtől kapott dokumentációk alapján gondoskodik a szabadalom (használati minta) fenntartásával járó fizetési kötelezettségek határidőre történő teljesítéséről,
 - a találmánnyal, szabadalommal, használati mintával kapcsolatban megkötött szerződésekben rögzítetteknek megfelelően - a szellemi termék létrehozásában közreműködő szervezeti egység által elkészített felosztás alapján – gondoskodik a közreműködőket megillető díjaknak az árbevétel beérkezésétől számított 15 napon belül történő kifizetéséről,
 - ellát minden olyan – a szellemi alkotások kezelésével kapcsolatos – gazdasági feladatot, amelyet a szellemi alkotások jogvédelmével kapcsolatos jogszabály, egyetemi szabályzat, illetve a Kancellár a feladatkörébe utal. A Kancellár gondoskodik arról, hogy az Egyetemen – jelen szabályzat V. fejezet 13.§-a szerinti nyilvántartás vezetése megtörténjen. A tudományos rektor-helyettes feladatkörébe tartozik annak koordinálása, hogy a szellemi termékek létrehozásában közreműködő szervezeti egységektől a Számviteli, Kontrolling és Pénzügyi Igazgatóság szakmailag illetékes munkatársai minden információt és adatot megkapjanak a pontos és naprakész nyilvántartás vezetéséhez.

Kancellári Kabinet jogi munkatársai:

- (1) A Kancellári Kabinet jogi munkatársai jogi szempontból véleményezik a szabadalmakkal és egyéb szellemi tulajdonnal kapcsolatos szerződéseket, licencia szerződéseket, feltalálói díjfizetési szerződéseket, együttműködési megállapodásokat, nyilatkozatokat, K+F+I, hasznosítási és egyéb szerződéseket, illetve ezek végrehajtása érdekében kötendő alvállalkozói szerződéseket, spin-off cég alapításához kapcsolódó dokumentumokat.

VI. ÚJONNAN LÉTREJÖTT SZELLEMI TULAJDON BEJELENTÉSE

9.§

Újjonnan létrejövő szellemi alkotások kezelése

- (1) Kutató a munkája során létrehozott, 7 § (1) bekezdés szerinti szellemi alkotásait kötelesek haladéktalanul, a Szabályzathoz tartozó 2. sz. *Melléklet: Szellemi alkotás bejelentési lap* formanyomtatványon a munkáltatóval megismertetni. A bejelentés a kitöltött formanyomtatvány és a (2) pont szerinti üzleti terv PIF részére történő egyidejű eljuttatásával történik meg. A bejelentéseket a PIF fogadja és döntésre előkészíti. A bejelentés tartalmazza:
- a szellemi alkotás rövid leírását;
 - a szellemi alkotás létrehozásában közreműködő alkotók (kutatók) nevét, a közreműködés arányát, az Egyetemmel való jogviszony megjelölését;

- a szellemi alkotás jellegét (szolgálati, alkalmazotti);
- a szellemi alkotás létrehozása során felmerült ráfordítások részletezését, az esetleges külső források megnevezésével;
- a szellemi alkotás létrehozásához felhasználtak-e valamilyen külső személytől/szervezettől származó anyagot vagy felszerelést;
- van-e olyan szerződés vagy egyéb kötelezettség, amely hatással lehet a szellemi alkotáshoz fűződő jogokra (kutatási, konzorciumi vagy támogatási szerződés, pályázati szabályok... stb.);
- a szellemi alkotással kapcsolatban az ismertetés időpontjáig a kutatók részéről milyen adatok, információk kerültek nyilvánosságra (publikációk esetén a megjelenés időpontja, illetőleg lehetőség szerint a nyilvánosságra hozott anyag másolata);
- a kutatók rövid állásfoglalása a hasznosítási kilátásokról, illetve arról, hogy van-e, és ha igen, honnan mutatkozik érdeklődés a hasznosításra (az üzleti terv alapján részletesebb kifejtése a hasznosításnak);
- amennyiben a szellemi alkotás már ideiglenes, vagy végleges oltalomban részesült, akkor az azt igazoló iratokat és a nyilatkozatot az oltalmi igénynek, vagy egy részének az Egyetemre történő átruházásáról.

(2) A bejelentéshez a Kutatónak fel kell mérnie a keletkezett szellemi alkotás jövőbeni hasznosítási lehetőségeit, majd ezek értékére egy elsődleges becslést kell adnia.

Ez alapján Kutató köteles a bejelentés mellé a szellemi alkotás jövőbeni hasznosítási lehetőségeit bemutató, előzetes **Üzleti tervet** készíteni, jelen szabályzathoz tartozó 3. sz. *Melléklet: Üzleti terv tematika* alapján. Amennyiben szükséges, úgy Kutató jogosult az Üzleti terv elkészítéséhez a Pályázati és Innovációs Főosztály segítségét kérni. A PIF köteles segíteni az Üzleti terv összeállítását, de elkészülte és leadása ebben az esetben is a Kutató felelőssége.

VII. SZELLEMI TULAJDON ÉRTÉKELÉSE ÉS BEFOGADÁSA

10. §

A szellemi alkotás felértékelése

- (1) A beérkezett bejelentés és üzleti terv alapján a Pályázati és Innovációs Főosztály gondoskodik a
 - Szellemi alkotás újdonságkutatása
 - A bejelentett találmány műszaki és gazdaságossági szempontú felértékeléséről. A PIF a találmány értékelését saját maga, illetve szükség esetén külső szakértőkkel végezteti el.
- (2) Amennyiben a keletkezett szabadalom befogadásával kapcsolatban nincs mérlegelési lehetőség, mivel az Egyetemnek szerződés vagy egyéb kötelezettsége áll fenn a befogadásra vonatkozóan, úgy további értékelés és mérlegelés nélkül, a fennálló kötelezettségek mentén le kell folytatni a nyilvántartásba vételi eljárást.
- (3) Amennyiben az Egyetemnek van mérlegelési lehetősége, úgy a PIF-nek gondoskodnia kell a bejelentett szellemi alkotás szakmai, jogi, és pénzügyi felülvizsgálatáról és a jövőbeni lehetőségek véleményezéséről. A véleményezés során a PIF-nek figyelembe kell vennie az esetlegesen fennálló összeférhetlenségeket (pl. adott intézetvezetők nem véleményezhetik szakmailag a saját szellemi alkotásukat... stb.).
- (4) Az értékelések során kiemelten figyelembe veendők az üzleti értékelés szempontjai és a befogadhatóságot érintő gyakorlati szempontok, és a PIF köteles ezekre a szempontokra a véleményezők figyelmét előzőleg felhívni.
- (5) A szellemi alkotás üzleti értékelésének főbb szempontjai:
 - a szellemi alkotás oltalmazhatósága, annak lehetséges módjai, érvényesíthetősége;
 - a hasznosítás lehetséges módjai (licenciába adás, spin-off, partnerség);
 - a szellemi alkotáson alapuló technológia, termék vagy szolgáltatás kidolgozottsága, a fejlesztés technikai megvalósíthatósága;
 - piaci potenciál, piaci igény (konkrét érdeklődők megléte), versenyhelyzet, piaci trendek;
 - a hasznosítás (oltalmazás, fejlesztés, előállítás, értékesítés) becsült teljes erőforrás-, költség- és időigénye, üzleti kockázatai;
 - az Egyetem becsült várható bevételei, annak várható ideje, a siker valószínűsége.
- (6) A befogadhatóságot érintő gyakorlati szempontok:
 - a szellemi alkotás és hasznosításának illeszkedése az Egyetem értékrendszerébe, missziójába, intézményfejlesztési céljaihoz;
 - szolgálati vagy alkalmazotti jelleg megítélése és annak egyértelműsége, konszenzus megléte a feltalálóval;

- a szellemi alkotásra jogokkal rendelkező harmadik felek, tulajdon- és hasznosítási jogok tisztázottsága;
 - indokolt-e az eltérés a Szabályzatban rögzített általános díjazási feltételektől;
 - a feltaláló(k) bevonhatósága a hasznosításba, az általuk hozzáadandó érték;
 - külső erőforrások (pl. pályázatok, finanszírozók, ipari partnerek) bevonásának lehetősége a költségek és kockázatok csökkentésére;
 - az Egyetem egyéb várható haszna a hasznosításból.
- (7) A szellemi alkotás Egyetem általi befogadási döntést előkészítő értékelés jellemzően egy olyan szakértői becslés, amely szekunder piaci információkon alapul, amelyek csak korlátozottan alkalmazhatók az Egyetem helyzetére, jelentős bizonytalansági tényezőket tartalmaznak, s információi a piaci helyzet változásával gyorsan elavulhatnak. A szellemi alkotás valós piaci értéke csak annak értékesítésekor derül ki, s akkor is primeren a jövőbeli vevői igények határozzák meg. Emiatt a döntést előkészítő értékelésbe csak a döntéshozatali folyamat résztvevői tekinthetnek bele, a dokumentum az Egyetem által bizalmasan kezelendő, s csak a döntés előkészítésére és a jövőbeli hasznosítás megtervezéséhez használható fel. A dokumentum nem használható fel a szellemi alkotás bármilyen pénzügyi értékelésére, értékének nyilvántartásához, vagy összehasonlítási alapul a hasznosítás sikerességének utólagos értékmérőjeként.

11. §

Döntés a szellemi alkotásról

- (1) A szellemi alkotáshoz fűződő jog elfogadásáról vagy az elutasításáról, illetve a szellemi alkotás szolgálativá, vagy alkalmazottivá minősítéséről a kapott értékelések és vélemények alapján a Pályázati és Innovációs Főosztály vezetője hozza meg a döntést, **legkésőbb a bejelentéstől számított 10. munkanapon**. Ezen határidőn belül az Egyetem képviselőjében a PIF vezetője köteles nyilatkozni, hogy a szolgálati találmány igényjogosultságának egészére igényt tart-e, illetve az alkalmazotti találmányt hasznosítani kívánja-e.
- (2) A szellemi alkotás bejelentését követően, a döntés kézhezvételéig, vagy a Szabályzatban rögzített, 10 napos határidő leteltéig Kutató, illetve Kutató felügyelete alatt dolgozó személyek kötelesek minden tőlük telhetőt megtenni a szellemi termékkel kapcsolatos információk nyilvánosságára kerülésének megakadályozására. Ez magában foglalja a titoktartást, publikációk tilalmát, kivéve, ha ahhoz a PIF írásban kifejezetten hozzájárul.
- (3) A Szabályzat hatálya alá nem tartozó szellemi alkotás is felajánlható az Egyetemnek, függetlenül attól, hogy az jogi oltalom alatt áll-e vagy sem. Ebben az esetben az Egyetem dönt a neki felajánlott szellemi alkotás elfogadásáról, vagy elutasításáról.
- (4) A feltaláló jogutódjaként a szolgálati találmány az Egyetemet illeti meg. Az alkalmazotti találmány a feltalálót illeti meg, az Egyetem azonban jogosult a találmány hasznosítására (ide értve a belső hasznosítást, oktatásban való felhasználást, továbbfejlesztést is).
- (5) A szolgálati találmánnyal a kutató rendelkezhet, amennyiben az Egyetem ehhez hozzájárul, vagy ha az Egyetem jognyilatkozatnak megtételét a szabályzat szerinti 10 napos határidőn belül elmulasztja. Az alkalmazotti találmánya kutatót illeti az Egyetem hasznosítási jogának

terhe nélkül ha az Egyetem ehhez hozzájárul, vagy jognyilatkozatnak a Szabályzat szerinti 10 napos határidőn belüli megtételét elmulasztja.

- (6) Amennyiben az Egyetem a jogok megszerzése mellett dönt, úgy a szellemi alkotás nyilvántartásba vétele a PIF feladata és felelőssége. Ettől kezdve a szellemi alkotáshoz kapcsolódó információk, dokumentumok kezelése és az adminisztrációs feladatok ellátása a PIF feladatkörébe tartoznak.
- (7) Amennyiben az Egyetem a jogok megszerzése mellett dönt és a szellemi alkotás jellege ezt megkívánja (pl. találmány, növényfajta, használati minta, mikroelektronikai félvezető termékek topográfiaja, formatervezési minta, illetve ezekhez kapcsolódó, védjegyoltalomban részesíthető megjelölés), az Egyetem köteles a lehető legrövidebb (ésszerű) határidőn belül a szükséges lépéseket megtenni és az elvárható gondossággal eljárni a jogi oltalom megszerzése érdekében.
- (8) Amennyiben az Egyetem megindítja a jogi oltalom megszerzésére irányuló eljárást, úgy a Kutató és szellemi alkotással kapcsolatba került és jelen Szabályzat hatálya alá tartozó minden személy köteles az oltalomszerzési eljárás sikeres lefolytatásához minden eszközzel hozzájárulni, amely magában foglalja a teljes titoktartási kötelezettséget is.
- (9) A (8) pontban megfogalmazott korlátozások mellett, a szellemi alkotás értékelésére, illetve a szükséges oltalmak megszerzésére irányuló intézkedések megtételét követően, vagy azokkal párhuzamosan az Egyetem és a kutatók kötelesek együttműködni és minden tőlük telhetőt megtenni a szellemi alkotás hasznosítása érdekében.

VIII. SZELLEMI TULAJDON HASZNOSÍTÁSA

12. §

Szellemi tulajdon hasznosításának általános szabályai

- (1) Az Egyetem kezelésében lévő szellemi tulajdon hasznosításának eljárását Kutató, vagy más, a Szabályzat hatálya alá tartozó személy kezdeményezésére a Pályázati és Innovációs Főosztály igény szerint támogathatja.
- (2) Az Egyetem az összes körülmény mérlegelésével esetileg dönt a hasznosításról, így különösen hasznosító vállalkozás alapításról, azon keresztül hasznosításról (IX. fejezet), a hasznosítás más részére történő engedélyezéséről, illetve a szellemi tulajdonból eredő vagyoni jogok átruházásáról, illetve az Egyetemen belüli belső hasznosításról.
- (3) A szellemi tulajdon hasznosításának főbb lehetőségei a következők:
 - belső hasznosítás
 - licencbe adás
 - átruházás
 - hasznosító vállalkozás alapítása

13. §

Hasznosítási szerződésekre vonatkozó szabályok

(1) *A hasznosítási szerződés:*

Megkötésekor a jelen Szabályzat IV. fej. 6.§-beli szempontokon túl az alábbi szerződéses kikötésekre kell figyelemmel lenni:

- a hasznosítási engedély terjedelmének pontos meghatározása,
- a hasznosítási engedély tér- és időbeli kiterjedése,
- a kizárólagosság, vagy nem kizárólagosság meghatározása,
- a belső hasznosítás jogának lehetősége,
- a licencia vevő számára további hasznosítási engedély biztosítása,
- a licencia vevő hasznosítási és továbbfejlesztési lehetőségei, illetve kötelezettségei,
- felelősségi kérdések.

(2) *Jog- és kellékszavatosság a szerződésben:*

A hasznosítási szerződés megkötése esetén az Egyetem (mint szabadalmas) a Szt. 28.§. (1) bekezdése szerint a hasznosítási szerződés egész tartama alatt köteles helytállni azért, hogy harmadik személynek nincs a szabadalomra vonatkozó olyan joga, amely a hasznosítást akadályozza vagy korlátozza. Erre a helytállási kötelezettségre a Polgári Törvénykönyvnek a jogszatosságra irányadó szabályait kell megfelelően alkalmazni azzal az eltéréssel, hogy a hasznosító elállás helyett a szerződést azonnali hatállyal felmondhatja.

(3) *A licencia- vagy találmány/szabadalom átruházási szerződésben foglalt díjakat illetően az Egyetem köteles fokozott gondossággal eljárni. Az Egyetem törekszik az Egyetem és a kutatók megfelelő mértékű érdekeltiségének biztosítására, ezáltal ösztönözve további szellemi alkotások létrehozására, a kidolgozottsági szint növelésére, a gyakorlati hasznosítást szolgáló lépések megtételére ezzel erősítve a kutatók vállalkozói szellemét. A fentiek mellett az Egyetem által kialakított hasznosítási díj mértékének tükröznie kell a szellemi alkotás tényleges piaci értékét. Mivel ez jelentősen eltérhet a szellemi alkotás létrehozására fordított önköltségtől, meghatározó szerepe van annak, hogy a közgazdasági folyamatokat és a piacot jól ismerő közgazdasági elemző véleményére alapozva kell a hasznosítási díj mértékére vonatkozó tárgyalásokat lefolytatni.*

14. §

A szerzői művekre vonatkozó eljárás

- (1) A IV. 5. § (4) bekezdés szerinti szerzői művek tekintetében a szellemi alkotásokra jelen Szabályzat V.-VII. fejezetében meghatározott eljárásrendet az e §-ban szereplő eltérésekkel kell alkalmazni.
- (2) A szerzői művekre vonatkozó eljárásokat az Egyetemi Könyvtár végzi.
- (3) A kutató a szerzői művet annak megalkotását követően haladéktalanul köteles az Egyetemnek átadni.
- (4) Munkaviszonyból, közalkalmazotti jogviszonyból, szolgálati viszonyból, vagy munkavégzésre irányuló egyéb jogviszonyból eredő kötelezettségből származó művek tekintetében a mű átadásával szerzi meg az Egyetem (munkáltató) a szerzői vagyoni jogokat.
- (5) A szerzői mű átadása jelen Szabályzat IV. feje. 5.§ (2) bekezdésében foglaltak szerint történik.
- (6) Az átadást követően a munkáltató a szerzői mű elfogadásáról a mű átadásától számított 60 napon belül köteles nyilatkozni.
- (7) A munkáltató által megrendelt mű átdolgozásra - akár többször is - visszaadható. Az elfogadásra, vagy visszautasításra vonatkozó döntés meghozatalára nyitva álló időtartam az utolsó átadáskor indul.
- (8) Az Egyetem (munkáltató) a szerzői mű elfogadásáról, vagy elutasításáról szóló döntés meghozatala során mérlegeli jelen Szabályzat IV. fejezetében foglalt szempontokat, de különösen azt, hogy
 - a rendelkezésére álló infrastruktúra, anyagi és szellemi erőforrások figyelembevételével képes-e a mű sikeres hasznosítására;
 - a lehetséges hasznosítási mód költsége arányban áll-e a szerzői mű által várhatóan hozott anyagi és egyéb eredménnyel.
- (9) Amennyiben a munkáltató a szerzői művet nem fogadja el, a vagyoni jogok visszaszállnak az alkotóra, melynek következtében a szerző szabadon rendelkezhet a szellemi alkotással.
- (10) A szerzői művek hasznosítása körébe tartozik a vagyoni jogok átruházása, valamint a mű felhasználásának engedélyezése.
- (11) A szerzői művek legjellemzőbb felhasználási módjai a következők:
 - többszörözés,
 - terjesztés,
 - nyilvános előadás,
 - nyilvánossághoz történő közvetítés,
 - nyilvánossághoz történő tovább közvetítés,
 - átdolgozás.

- (12) Amennyiben az Egyetemen hasznosuló oktatási anyag létrehozása (részben) egyetemi vagy pályázati pénzből történik, biztosítandó, hogy a kutató munkaköri kötelesség keretében hozza létre a művet. Kutató ehhez kapcsolódó esetleges javadalmazása külön írásban rögzítésre kerül.

15. §

Belső hasznosítás

- (1) A szellemi tulajdon belső hasznosítását minden esetben be kell jelenteni a Pályázati és Innovációs Főosztályon.
- (2) Ha a belső hasznosítás nem jár együtt kimutatható pénzügyi vonzattal, a hasznosítást a PIF-nek abban az esetben is nyilvántartásba kell venni, és a kimutatásokban szerepeltetni kell.
- (3) Amennyiben a szellemi termék belső hasznosítása révén bevételt eredményező tevékenység jön létre (szolgáltatás, kutatási szerződés, projekt... stb.) úgy ezt szintén be kell jelenteni a PIF-en.
- (4) A PIF-nek nyilvántartást kell vezetni a szellemi termékek felhasználásával szerzett másodlagos bevételekről is, és ezt figyelembe kell venni az időszakos értékelésnél.

16. §

Licencbe adás, vagy átruházás

- (1) Licencbe adás, illetve átruházás során az Egyetem, a birtokában lévő szellemi tulajdon hasznosítási-, illetve tulajdonjogát egy olyan szervezetnek, vállalkozásnak adja át, amelyben nem rendelkezik tulajdonnal.
- (2) A licencbe adás során a tulajdonjogok az egyetemnél maradnak, de a külső partner használati jogot kap.
- (3) Átruházás során a szellemi tulajdon tulajdonjoga is átadásra kerül a partner szervezetnek.
- (4) A használati jog átadásának részleteit, a használati jogért fizetett ellenszolgáltatás mértékét és megfizetésének módját az Egyetemmel kötött licencszerződés tartalmazza, melyet a Szerződéskezelés szabályzat szerint, az általános Bevételi szerződéskötési folyamatban meghatározott szabályok és eljárásrend szerint kell engedélyezni és megkötni.

IX. HASZNOSÍTÓ VÁLLALKOZÁS ALAPÍTÁSA

17. §

A hasznosító vállalkozásokra vonatkozó általános szabályok

- (1) Ha az Egyetem szellemi alkotás jogosultja, a szellemi alkotást nem pénzbeli hozzájárulásként gazdasági társaság (hasznosító vállalkozás) tulajdonába adhatja (apportálhatja). E hasznosító vállalkozás az e bekezdés szerinti szellemi alkotást tovább nem apportálhatja.
- (1) Hasznosító vállalkozás - amennyiben határozott időre alapítják - három évnél rövidebb időre nem hozható létre. Az Egyetem olyan határozott időre létrejött vállalkozásban, amelynek a létesítő okiratában meghatározott megszűnési időpontig a tervezett belépéstől, illetve részesedésszerzéstől számított három évnél kevesebb idő van hátra, tagsági jogviszonyt nem létesíthet, illetve részesedést nem szerezhethet.
- (2) Az Egyetem felelőssége nem haladhatja meg vagyoni hozzájárulásának mértékét, az osztalékból való részesedése pedig nem lehet annál kisebb arányú. A hasznosító vállalkozás létesítő okirata nem írhat elő pótbefizetési kötelezettséget az Egyetem terhére.
- (3) Az Egyetem évente jelentést készít felügyeleti szerve részére arról, hogy az általa alapított, vagy részvételével működő hasznosító vállalkozásokban hogyan valósultak meg a hasznosítási célok.
- (4) A (3) bekezdés értelemszerűen irányadó az Egyetem által létrehozott, vagy részesedésével működő hasznosító vállalkozás általi további gazdálkodó szervezet alapítása, illetve gazdálkodó szervezetben történő részesedés szerzése esetén is, továbbá mindazon esetekben, amikor a hasznosító vállalkozás közvetett részesedésével működő gazdálkodó szervezet alapít gazdálkodó szervezetet vagy szerez gazdálkodó szervezetben részesedést.
- (5) A hasznosító vállalkozásban történő részesedésszerzést, a részesedés megszüntetést, vagy mértéke csökkenését a Pályázati és Innovációs Főosztály előterjesztését követően a Szenátus egyetértésével Rektor hagyja jóvá. A Rektor e hatáskörét a Tudományos rektor-helyettesre ruházhatja át.
- (6) A hasznosító vállalkozások alapításánál, működtetésénél a Felsőoktatási tv. intézményi társaságokra vonatkozó, a hasznosító vállalkozásokra is irányadó követelményei is alkalmazandóak.
- (7) A hasznosító vállalkozásoknál az irányadó jogszabályok szerinti (így különösen a Kjt. szerinti, a közalkalmazottakra vonatkozó) összeférhetlenségi szabályok mindenképpen figyelembe veendőek.

A hasznosító vállalkozásokra vonatkozó speciális szabályok

(1) A Pályázati és Innovációs Főosztály előterjesztésére a Szenátus dönt a rendelkezési jogába tartozó szellemi alkotásnak hasznosító vállalkozások részére történő rendelkezésre bocsátásáról az alábbiak szerint:

- (a) Az Egyetem saját részvételével hasznosító vállalkozást alapíthat a következő módon:
- (aa) Az Egyetem a hasznosító vállalkozás alapításakor az adott szellemi alkotást nem vagyoni hozzájárulásként a társasági szerződés és a PTK (2013. évi V. törvény szabályai szerint a hasznosító vállalkozás rendelkezésére bocsátja (apportálás). Ebben az esetben az Egyetemnek a hasznosító vállalkozásban tagsági jogviszonya keletkezik és a vállalkozás általi hasznosításból származó bevételekből a társasági jog szabályai szerint részesedésre jogosult.
 - (ab) A hasznosító vállalkozás alapításakor – a Felsőoktatási tv. szabályai szerint az Egyetem gazdálkodására vonatkozó szabályok figyelembe vételével – az Egyetem egyéb vagyoni hozzájárulást, vagy pénzbeli hozzájárulást teljesít és az adott szellemi alkotás hasznosítási jogát licencia szerződés megkötése útján a létrejövő hasznosító vállalkozás rendelkezésére bocsátja. Ebben az esetben az Egyetemnek tagsági jogviszonya keletkezik, és a vállalkozás általi hasznosításból származó bevételekből a társasági jog szabályai szerint részesedésre, valamint licencia díjra jogosult.
 - (ac) A hasznosító vállalkozás Egyetemi tulajdoni hányada pénzbeli hozzájárulással, illetve apportálás útján is növelhető.
- (b) Az Egyetem részvétele nélkül, az egyetemi kutató részvételével alapított hasznosító vállalkozás vagy az Egyetem szellemi termékének hasznosítására alapított egyéb gazdálkodó szervezet részére az adott szellemi alkotás hasznosításának jogát licencia szerződés megkötése útján rendelkezésre bocsátja. Ebben az esetben az Egyetem a vállalkozás általi hasznosításból való részesedésre licenciadíj formájában jogosult (ez már nem minősül az Innovációs tv. szerinti hasznosító vállalkozásnak, ugyanakkor ez is az OECD-definíció szerinti szélesebb értelemben vett spin-off).

(2) A vonatkozó irányelvek a (OECD-definíció szerinti tágabb értelemben vett) spin-off vállalkozás három alaptípusát ismertetik, amelyek egymástól jól elhatárolt működési területekkel, kötelezettségekkel és jogokkal jellemezhetőek:

(a) Egyetemi spin-off vállalkozás

Olyan vállalkozás, amely az Egyetemen végzett kutatási eredmények továbbfejlesztésére és piaci hasznosítására alakult. A kutatás során létrejövő új, piaci értékkel bíró tudásanyagot az Egyetem oltalommalvédi, majd az azt kidolgozó kutató és az Egyetem közös társaságot hoz létre az innováció további fejlesztése céljából. Ennél a spin-off típusnál komoly esélye van annak, hogy a cég 3-5 éven belül értékesíthető szakmai vevőnek, vagy újabb tőkeemelések következhetnek be. Az Egyetem és az egyetemi spin-off kapcsolatának irányelvei a következők, amelyektől indokolt esetben a felek közös megegyezéssel eltérhetnek:

- egyetemi részesedés többnyire kisebbségi az alapításkor;
- a szellemi alkotást kidolgozó egyetemi kutató részvétele nem feltétel, de ha részt vesz, akkor többnyire többségi tulajdonos az alapításkor;
- a menedzsment is lehet kisebbségi tulajdonos az alapításkor;
- az alapításkor, vagy azt követően üzleti angyal vagy egyéb pénzügyi befektető szerezhethet kisebbségi tulajdont a cégben;
- a szellemi alkotás jól védhető szabadalom, szabadalom és hozzá kapcsolódó know-how együttese, kivételes esetben csak know-how. Az Egyetem licenciába vagy apportba adja a vállalkozásnak e szellemi alkotást, cserébe az azt kidolgozó kutató lemond az őt megillető feltalálói díjról, ha alapító tulajdonos a cégben.
- Az alapítás további feltétele, hogy a projekt befogadása utáni inkubációs fázisban létrejött menedzsment csapat megfelelő iparjogvédelmi, szakmai és piacosi tanulmányokat, üzleti tervet készítsen, amely ellenőrizhető adatokkal szolgál a projekt üzleti értékéről és a hasznosítás lépéseit részletesen kifejti. Az alapításról az PIF előterjesztése alapján a Szenátus dönt.
- Az egyetemi spin-off cégben az Egyetemet a Rektor képviseli tulajdonosként.
- Az Egyetem biztosítja a tulajdonrészének megfelelő alaptőkét. Alaptőke kizárólag pénzbeli hozzájárulás, illetve az egyetemi szellemi alkotás apportja lehet, az alapítók által kialakított értékben.
- Az Egyetem nem avatkozik bele a cég napi működésébe, de segítséget nyújt innovációs szolgáltatásokkal (iparjogvédelem, jogi tanácsadás, nemzetközi kapcsolatok), amennyiben a cég ezt igényli.
- Az Egyetem a hasznosítás folytatásáról évente újabb döntést hoz. Az Egyetem tulajdonrészét értékesítheti.
- Az Egyetemi spin-off jogosult belső áron igénybe venni az Egyetem innovációs szolgáltatásait (könyvtár, bázis laborok, technológia transzfer).

(b) Egyetemi szolgáltató vállalkozás

Olyan vállalkozás, amely az Egyetem speciális tudás- és műszerállományát szolgáltatásként hasznosítja és szolgáltatásait piaci szereplőknek értékesíti. A vállalkozás elsősorban magas hozzáadott értéket képviselő, de jellemzően nem egyedi szolgáltatást nyújt. Ennél a spin-off típusnál kicsi az esélye, hogy a cég értékesíthető szakmai vevőnek, vagy újabb tőkeemelések következzenek be. Az Egyetem és az Egyetemi szolgáltató vállalkozás kapcsolatának irányelvei a következők, amelyektől indokolt esetben az Egyetem jogosult eltérni:

- Az Egyetem többnyire meghatározó többségi tulajdonos az alapításkor.
- A kisebbségi, illetve egyéb tulajdonos lehet egyetemi alkalmazott (oktató, kutató) vagy e személyek érdekeltségébe tartozó szervezet, illetve egyéb külső személy vagy szervezet.

- A vállalkozás szolgáltatást nyújt, pl. bémérések, bérkutató, tanácsadás stb., amelyek lehetnek iparjogvédelmi eszközökkel, pl. szabadalommal védettek, de ez nem feltétel. A vállalkozás az egyetemi infrastruktúrát (műszerek, labor) veszi igénybe.
- A cég már kezdeti időszakában nyereséges, amely nyereségből a tulajdonosok tulajdoni arányuk szerint részesednek. Ennek biztosítására indokolt az alapítást megelőző egy évben a "megelőző cégszerű működés", amelynek keretében az adott szolgáltatást az Egyetem munkatársai az Egyetem keretein belül elkülönített nyilvántartásban, cégszerűen vezetik, megrendeléseket teljesítenek, a költségeket és egyéb ráfordításokat vezetik, mely dokumentáció képezi az alapját egy megalapozott üzleti tervnek. Az üzleti tervnek ellenőrizhető becsléseket kell tartalmaznia arra nézve, hogy a cégformában való üzemeltetés az Egyetem számára előnyös. A megelőző cégszerű működés kivitelezéséhez a Számviteli, Kontrolling és Pénzügyi Igazgatóság tud háttérrel biztosítani a külön pénzügyi központon történő nyilvántartás révén.
- Igazolni kell, hogy a szolgáltatás nem hátráltatja a tudományos munkát.
- Igazolni kell, hogy a pályázatok megengedik az azokból vásárolt műszerek bevételt termelő felhasználását.
- A cégszerű működés és az ezen alapuló üzleti terv ismeretében az PIF előterjesztése alapján a Szenátus dönt a cégalapításról.
- Az egyetemi szolgáltató spin-off cégben az Egyetemet a Rektor képviseli tulajdonosként.
- Az Egyetem biztosítja a tulajdonrészének megfelelő jegyzett tőkét. Jegyzett tőke kizárólag pénzbeli hozzájárulás, illetve az egyetemi szellemi alkotás apportja lehet, az alapítók által kialakított értéken.
- Az Egyetem a hasznosítás folytatásáról évente újabb döntést hoz. Amennyiben a cég bizonyíthatóan nem életképes, az Egyetem a cég megszüntetését kezdeményezheti.
- Az Egyetem nem szól bele közvetlenül a cég napi irányításába.
- A vállalkozás jogosult belső áron igénybe venni az Egyetem innovációs szolgáltatásait (könyvtár, bázis laborok, technológia transzfer).

(c) Egyetem közeli start-up vállalkozás

Olyan cég, amelyet az Egyetem munkatársai hoztak létre, egyetemi tudás vagy szellemi alkotás hasznosítására, amelyben az Egyetem közvetetten sem tulajdonos (az OECD-definíció szerint ez is spin-off, ugyanakkor ez nem minősül az Innovációs tv. szerinti hasznosító vállalkozásnak). Fő jellemzői:

- Az Egyetem, illetve annak egyéb vállalkozása nem tulajdonos benne.
- Egyetemi kutató alapította a céget más egyetemi kutatókkal vagy harmadik személyekkel együtt abból a célból, hogy az Egyetemen keletkezett, illetve az Egyetem szakmai kompetenciájába eső szellemi alkotást hasznosítsanak.

- Az Egyetem átruhazza/licenciába adja a vállalkozásnak a szellemi alkotás, jellemzően szabadalom hasznosítási jogát.
- A vállalkozás piaci áron veheti igénybe az Egyetem innovációs szolgáltatásait (könyvtár, bázis laborok, technológia transzfer).
- A vállalkozás laboratóriumot, műszeridőt, szolgáltatást bérelhet az Egyetemről, részt vehet az Egyetem inkubátor programjában, amelyért előre meghatározott árat fizet.
- Az Egyetem nem kapcsolódik be a cég irányításába, de elvárja a cégtől, hogy az Egyetem működési rendjét a felek közti megállapodás szerint (tevékenységi kör, titoktartási nyilatkozat, munkavédelmi szabályok, stb.) betartsa.

X. HASZNOSÍTÁSBÓL BEFOLYÓ DÍJAK MEGOSZTÁSA

19. §

Díjfizetést eredményező hasznosítások

- (1) A szolgálati jellegű szellemi alkotás hasznosítása után a kutatót díj illeti meg a jelen fejezetben foglaltak szerint. A díjfizetés szempontjából hasznosításnak kell tekinteni:
 - a hasznosítás más részére történő engedélyezését (licenciába adását);
 - a szellemi alkotás teljes vagy részleges átruházását;
 - a szellemi alkotás belső hasznosítását;
 - a szellemi alkotás hasznosító vállalkozásba történő apportálását.
- (2) A befolyó díjak megosztási számításának alapját a befolyó „bruttó bevétel”, majd a levonandó költségek számításba vételével számított „nettó bevétel” képezik. Ezek számításának pontos menetét jelen paragrafus 3. és 4. pontja mutatja be.
- (3) A díjszámítás alapját képező **bruttó bevétel** számítása:
 - (a) átruházás vagy licenciába adás esetén

Hasznosítás más részére történő engedélyezése, a szellemi alkotás teljes vagy részleges átruházása a licencia/átruházási szerződésben a licenciavevő/vevő által az Egyetemnek fizetendő díj, a licenciavevő/vevő Egyetem javára és pénzben más által teljesített bármilyen kifizetés, illetve kifejezhető előny, ideértve a licenciavevő/vevő által kibocsátott részvényeket, illetve kialakított üzletrészeket is, ide nem értve azonban a licenciavevő/vevő által kutatási vagy egyéb szerződések alapján az Egyetemnek biztosított eszközöket, szolgáltatásokat, illetve jogokat (a továbbiakban: bruttó bevétel).

(b) hasznosító vállalkozásba történő apportálása esetén

Olyan hasznosító vállalkozás alapítása esetén, amelybe az Egyetem részesedés ellenében apportálta a szellemi alkotást, a következő két esetben más szabályt kell alkalmazni:

- (ba) ha a vállalkozásban a kutató (vagy közvetlen hozzátartozója vagy egyéb üzleti érdekeltsége) is tulajdonos, akkor az érdekkonfliktus helyzetek elkerülése érdekében a tulajdoni hányadokat úgy kell kialakítani, hogy az Egyetem tőkejövedelmei (osztalék, értékesítési árfolyamnyereség) már ne kerüljenek újraelosztásra a tulajdonosok között (Egyetem és kutató). A kutató tulajdoni hányadának meghatározásakor az alkufolyamat során figyelembe kell venni azt is, hogy az Egyetem által apportált szellemi tulajdon hasznosítási jövedelmének egy része a Szabályzat díjfelosztási előírásai alapján a kutatót illetné meg akkor, ha nem hasznosító vállalkozás lenne a hasznosítás módja, hanem pl. licenciába adás.
- (bb) Ha a vállalkozásban a kutató (vagy közvetlen hozzátartozója illetve egyéb üzleti érdekeltsége) nem tulajdonos, abban az esetben az Egyetem tőkejövedelmei (osztalék, értékesítési árfolyamnyereség) elosztásra kell kerüljenek az Egyetem és a kutató között a Szabályzat díjfelosztási előírásai alapján.

(c) Belső hasznosítás esetén

- (ca) A kutatót megillető díjazás mértéke azokban az esetekben, amikor a szellemi alkotást az Egyetem saját tevékenységi körében hasznosítja, arányban kell álljon azzal a díjjal, amelyet – a szellemi alkotás tárgya szerinti műszaki területen kialakult licencforgalmi viszonyokra figyelemmel – licencszerződés alapján a licencbe vevőnek fizetnie kellene.

(4) A díjszámítási alapot képező bruttó bevételekből levonandó költségek, a nettó díjszámítási alap képzésének módja:

A kutatónak fizetendő díj kiszámítása során a bruttó díjszámítási alaphoz levonásra kerülnek az Egyetemnek az alábbi körben felmerült költségei:

- szellemi alkotás értékelése, értékesítése, hasznosítása,
- jogi oltalom megszerzése és fenntartása,
- jogi, szabadalmi ügyvivői képviseleti díjak, jogvitákkal összefüggésben keletkező képviseleti díjak és perköltségek,
- a fentiekkel kapcsolatban egyéb külső szakértők díjazása.

Az Egyetemnek a szellemi alkotás létrehozásával kapcsolatos költségei a bruttó díjszámítási alaphoz nem kerülhetnek levonásra, így módon nem vonhatóak le a tudományos kutatásra fordított költségek vagy az esetleges pályázati önrész sem.

20. §

A díjszámítási alap felosztása

- (1) A hasznosításból származó bevétel az alábbiak szerint osztható fel (amennyiben a bevétel az Egyetem részére befolyt, az azt követő 30 napon belül):
 - (a) a bruttó bevétel 40 %-a a Kutatóé, 60 %-a az Egyetemé, egészen addig, amíg az Egyetemnek az addig felmerült 20. § szerinti költségeit az Egyetemnek járó 60% maradéktalanul le nem fedezte;
 - (b) az ezen felüli, további bevételekből az Egyetem folyamatosan először levonja az időközben felmerült további 20. § szerinti költségeit, majd a fennmaradó nettó bevétel 60 %-a a Kutatóé, 20 % a Kutató egyetemi munkacsoportjéé, 20 %-a az Egyetemé.
- (2) Az így keletkezett egyetemi bevétel (a Kutató egyetemi munkacsoportjának járó összeg kivételével) a SZIE Innovációs Alapba kerül.
- (3) Az Egyetemnek lehetősége van lemondani a hasznosításáról. Amennyiben az Egyetem a szellemi alkotáshoz kapcsolódó jogairól az eljárásnak bármely szakaszában lemond, úgy a kutatót mindezen jogok ingyenesen megilletik, azzal, hogy az esetleges bármely további hasznosítás nyereségéből az Egyetem igényt tarthat a lemondás időpontjáig keletkezett készkiadásainak mértékéig terjedő részre.
- (4) Az Egyetem és a kutató között létrejövő egyedi megállapodás irányadó, amelyben az Egyetem és a kutató megegyezik a nyereség felosztásának ütemezéséről is. A megállapodás feltételeiről a PIF előterjesztése, alapján a Szenátus esetileg dönt.

21. §

A szolgálati szellemi alkotások hasznosítása esetén az Egyetem a kutatókkal feltalálói díjfizetési szerződést köt. Alkalmazotti szellemi alkotások esetén az Egyetem a kutatókkal hasznosítási szerződést köt, melyben a díjfizetés kérdéseit is részletesen szabályozni kell.

22. §

A szolgálati és alkalmazotti szellemi alkotás alkotóját a hasznosítás esetén, valamint a szolgálati szellemi alkotások esetén a hasznosítás ellenérték nélküli engedélyezése, illetve ingyenes átruházása esetén is megilleti a találmányi díj. A találmányi díj iránti igényt nem érinti, ha a termékben, vagy az eljárásban egy, vagy több igénypontra jellemzőt a feltaláló (kutató) által rendelkezésre bocsátott javított jellemzővel helyettesítettek. Találmányi díjat az Egyetem, közös szabadalom esetén - a szabadalmas társak eltérő megállapodása hiányában - a hasznosító szabadalmas társ köteles fizetni. A hasznosítás engedélyezése és átruházás esetén a jogszerző a díjfizetési kötelezettséget átvállalhatja.

23. §

Szolgálati és alkalmazotti szellemi alkotások (találmányok) esetén, az Egyetem és a feltalálók illetőleg a szabadalmazás egyetértésével, közreműködői díj fizethető olyan személynek, aki a szellemi alkotás értékének növeléséhez jelentősen hozzájárult.

24. §

A kutatók (feltalálók, alkotók) erkölcsi elismerésben részesülhetnek. A kutatókat (feltalálókat, alkotókat), valamint a szellemi alkotások (találmányok) hasznosításában eredményesen közreműködő munkatársakat az Egyetem rektora jutalomban részesítheti, az arra érdemes személyeket országos díjazásra javasolhatja.

XI. SZELLEMI VAGYON NYILVÁNTARTÁSA ÉS ADATSZOLGÁLTATÁS

25. §

A Pályázati és Innovációs Főosztály nyilvántartási kötelezettségei

- (1) Az Egyetem – a számvitelről szóló 2000. évi C törvény, valamint az az államháztartás számviteléről szóló 4/2013. (I. 11.) Korm. rendeletben valamint az egyetem számviteli politikájában foglaltakkal összhangban - köteles az Egyetemen létrejött szellemi alkotások könyvszerinti értékét (a kimutatott költség-és ráfordítások mértékét) tételesen és összességében nyilvántartani. Ennek felelőse a PIF vezetője.
- (2) Az 1. pontban foglaltakon túlmenően célszerű a szellemi alkotásokról - egy gyakorlatias szempontokat figyelembe vevő, könnyen áttekinthető - úgynevezett szellemi tulajdoni portfólió vezetése is. Ennek felelőse a PIF vezetője.
- (3) A szellemi alkotások létrehozásában közreműködő szervezeti egységek vezetői, kutatások témavezetői kötelesek az általuk létrehozott szellemi alkotásokról a fenti nyilvántartások naprakész vezetése érdekében adatokat szolgáltatni, legalább 6 havi gyakorisággal.

XII. KAPCSOLÓDÓ ÉS KIEGÉSZÍTŐ RENDELKEZÉSEK

26. §

SZIE Innovációs Alap

- (1) A szellemi alkotás védelmével, illetve hasznosításával kapcsolatosan felmerülő költségeket, az oltalmi időre vonatkozó fenntartási díjakat az Egyetem köteles biztosítani. Ennek érdekében az Egyetem létrehozza a SZIE Innovációs Alapot, amelynek összegét évente a

költségvetésében az előző évi kiadások ismeretében megtervezi. A SZIE Innovációs Alapból a felmerülő díjakat és költségeket általában a szabadalmi eljárás nemzetközi szakaszának (PCT) végéig kell megtéríteni. A SZIE Innovációs Alap felhasználásáról a PIF vezetőjének előterjesztése alapján a Szenátus jogosult dönteni, és az annak terhére tett kifizetésekről a PIF éves jelentést készíti.

- (2) A PIF a SZIE Innovációs Alap által finanszírozott szabadalmi bejelentéseket és szabadalmakat megtérülés, illetve hasznosíthatóság szempontjából évente áttekinti, értékeli és döntést hoz a finanszírozás folytatásáról vagy megszüntetéséről. A finanszírozás megszüntetéséről a PIF előterjesztése alapján a Szenátus dönt.
- (3) A szellemi alkotások hasznosítása érdekében, a kutatói kedv motiválása céljából megalapításra került a Szent István Egyetem - Innovációs Díj. A díjkészítéshez kapcsolódó közvetlen költségek, valamint a díjjal együtt járó pénzjutalom eltérő forrás hiányában a SZIE Innovációs Alapból finanszírozható.
- (4) Az Innovációs Alap maradványösszegéről a PIF vezetője dönthet, igény esetén következő éven is felhasználhatja.

27. §

Kutatói helyettesítés

- (1) Az ügyintézés egyszerűsítése érdekében egy szellemi alkotás létrehozásában működő több kutató, írásbeli nyilatkozattal meghatalmazhat egy kutatót arra, hogy a szabadalmi eljárás és egyéb ügyintézés során helyettük és nevükben egy személyben nyilatkozatot tegyen a szellemi alkotással kapcsolatos kérdésekben.

XIII. A SZABÁLYZAT MEGSÉRTÉSE

28. §

A szabálysértés szankciói

- (1) Amennyiben a Szabályzat hatálya alá tartozó kutató a Szabályzat tárgyát képező bármely szellemi alkotást a Szabályzatban meghatározott módon és időben nem jelenti be, illetve az Egyetem javára nem ajánlja fel, vagy a Szabályzat rendelkezéseit egyébként megszegi, úgy a munkajogi és polgári jogi jogkövetkezmények alkalmazásán túl, az Egyetem követelheti, hogy a személy a szellemi alkotáshoz fűződő valamennyi jogát az Egyetemre ruházza át, illetve a szellemi alkotás bármely módon történő hasznosításából az eddig az időpontig származó nettó (adózott) nyereségének jelen Szabályzat VI. fejezete szerinti 40 %-át az Egyetemnek fizesse meg. Ennek elmaradása esetén az Egyetem az igényét peres úton érvényesítheti.

- (2) A Szabályzat személyi hatálya alá tartozó személyek a bejelentési és felajánlási kötelezettség megszegéséért, a Szabályzat rendelkezéseinek be nem tartásáért fegyelmi felelősséggel tartoznak.

29. §

Amennyiben a kutató a Szabályzat szerinti, eljárás során az Egyetem nevében eljáró bármely szerv, vagy személy döntését sérelmesnek tartja, a sérelem keletkezésétől, vagy tudomására jutásától számított 15 napon belül az Egyetem vezetőjétől kérheti annak felülvizsgálatát és jogorvoslatát. A kívánt eredmény elmaradása esetén - vélt vagy valós - igaza érvényesítésére peres úton kerülhet sor.

XIV. A SZABÁLYZAT HATÁLYBALÉPÉSE

30. §

Jelen Szabályzat 2016. január 1. napján lép hatályba azzal a kitételrel, hogy a szellemi alkotásokkal kapcsolatos eljárások (jogalkalmazás, jogértelmezés) során a jelen módosításokkal egységes szerkezetbe foglalt Szabályzat rendelkezéseit kell a fent jelzett időponttól alkalmazni.

31. §

Jelen Szabályzat hatálybalépésével a Szent István Egyetem korábbi, érvényben lévő Szellemitulajdonkezelési Szabályzata hatályát veszti.

XV. ZÁRÓ RENDELKEZÉSEK

32. §

A Szent István Egyetem Szenátusa a SZTKSZ-t a 2015. december 16 –i ülésén a 60/2015/2016. SZT számú határozatával elfogadta.

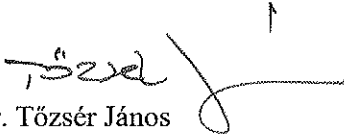
XVI. Mellékletek

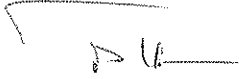
A szabályzat mellékletei a szabályzat elválaszthatatlan részét képezik.

A szabályzat mellékletei jogszabályváltozás esetén a Szenátus jóváhagyása nélkül módosíthatóak.

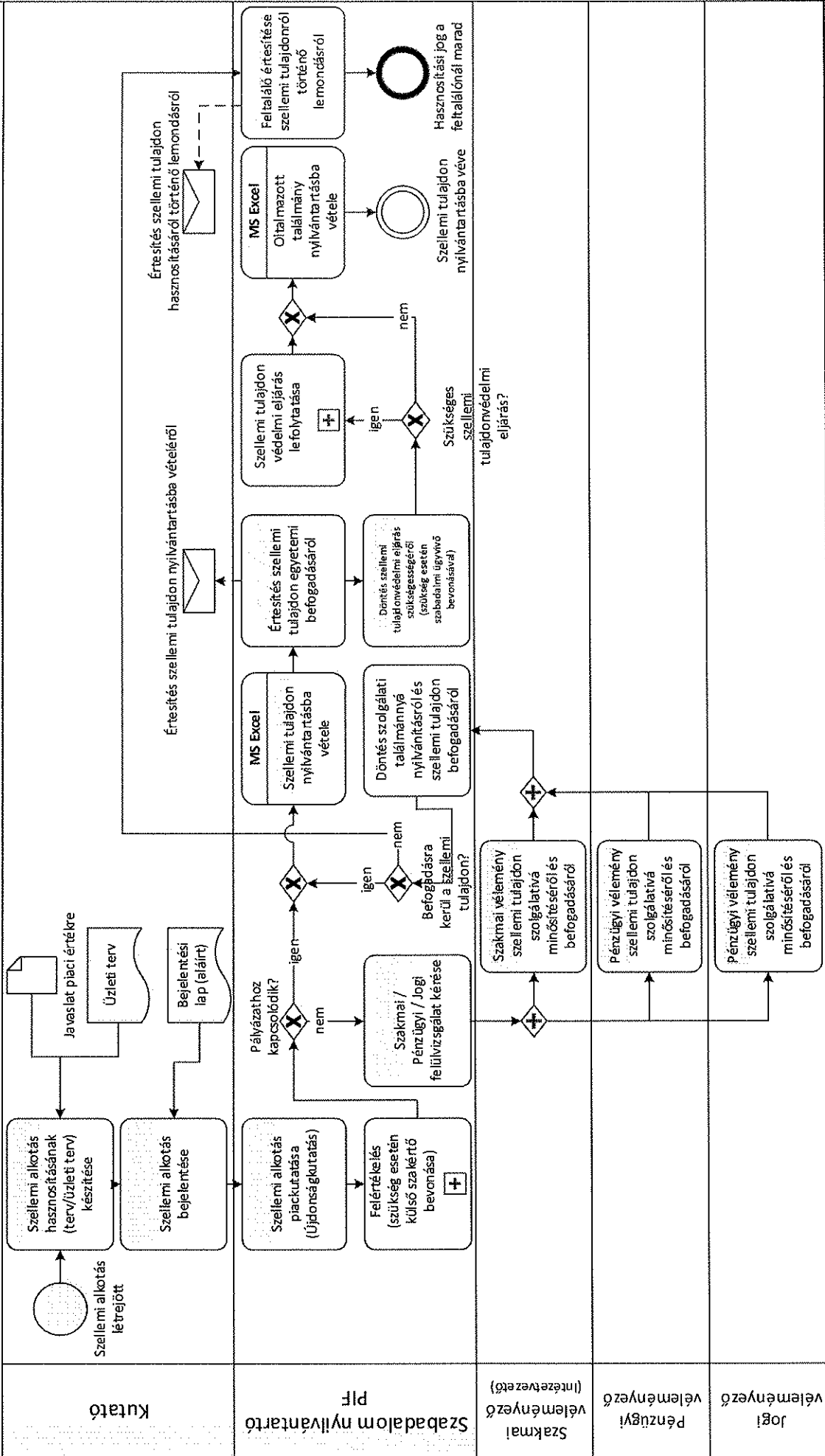
1. sz. Melléklet: Szellemi alkotások kezelésének folyamatábrája
2. sz. Melléklet: Szellemi alkotás bejelentési lap
3. sz. Melléklet: Üzleti terv tematika
4. sz. Melléklet: Szakmai állásfoglalás

Gödöllő, 2015. december 16.

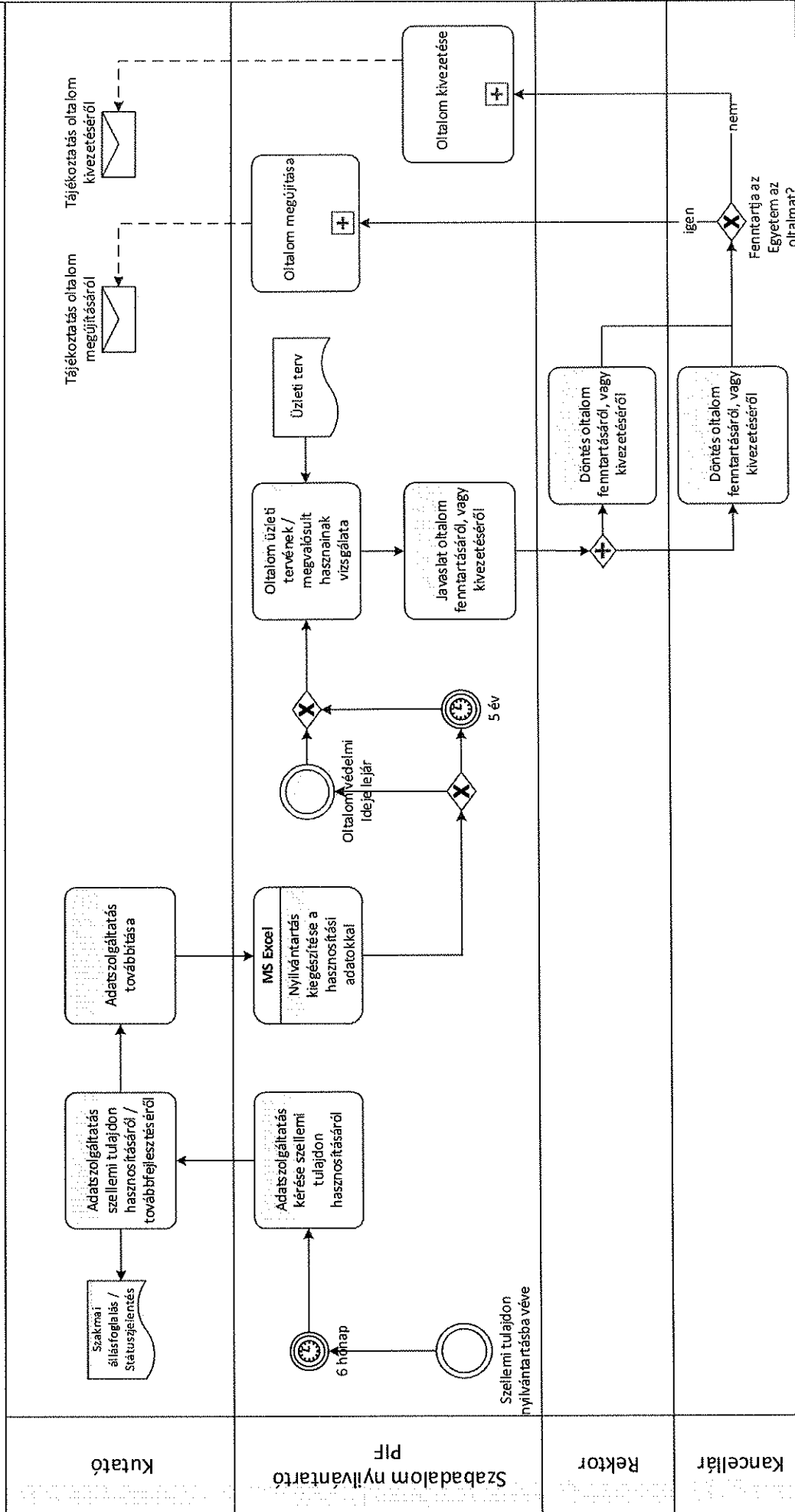

Dr. Tózsér János
rektor


Figler Kálmán
kancellár

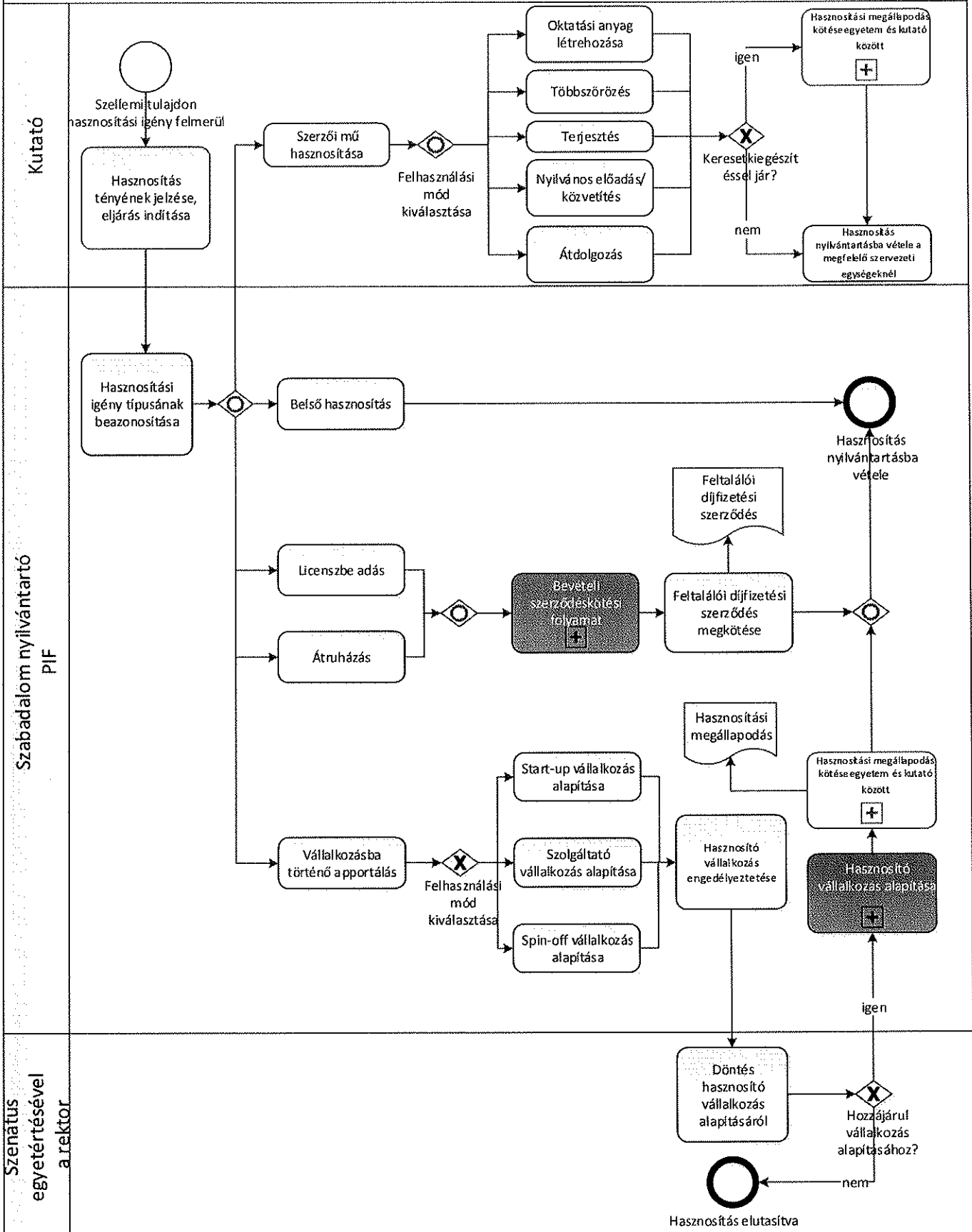
Szellemi tulajdon befogadása, szabadalmaztatás (SZET-100)



Szellemi tulajdon értékelése és felülvizsgálata (SZET-200)



Szellemi tulajdon hasznosítása (SZET-300)



2. SZ. MELLÉKLET

BEJELENTÉSI ADATLAP

a Szent István Egyetemen végzett munka eredményeként létrejött **szellemi alkotásról**

Alulírottak bejelentjük, hogy a Szent István Egyetem Karának szervezeti egységében végzett kutatómunkánk eredményeként a következő szellemi alkotást dolgoztuk ki:

1. A szellemi alkotás címe, megnevezése:
2. A létrehozásában közreműködő, az egyetemi Szellemi tulajdon kezelési szabályzat hatálya alá tartozó személyek adatait

név:

tudományos fokozat:

munkáltató szervezeti egység:

beosztás:

közreműködés aránya (feltalálói hányad):

Kapcsolattartó neve és elérhetősége:

3. A szellemi alkotás típusa (pl. találmány, know how, új műszaki, illetve szervezési megoldás, szoftver, szerzői mű):
4. Szellemi alkotás jellege (szolgálati, alkalmazotti):
5. Kulcsszavak:
6. Rövid leírás (alkotás újdonságtartalma, előnye más megoldásokhoz képest, működése, gyakorlati alkalmazhatóságához szükséges idő):
7. Történt-e oltalmi bejelentés (szabadalmi, növényfajta oltalmi, használati mintaoltalmi, formatervezési mintaoltalmi, védjegy)?

Ha igen, a bejelentés ügyszáma és a bejelentés napja:

8. A szellemi alkotás/találmány lényegi része nyilvánosságra került?

Ha igen, akkor a nyilvánosságra kerülés módja (pl. tudományos cikk, absztrakt, előadás, kiállítás, poszter, PhD/TDK/szakdolgozat, homepage, szabadalom stb.), megnevezése/címe, helye, ideje:

Ha még nem, akkor a nyilvánosságra hozatal tervezett módja, helye, ideje (szabadalmaztatható szellemi alkotás esetén az oltalmi bejelentésig tartózkodni kell a nyilvánosságra hozataltól):

9. Kijelentjük, hogy a fenti megoldásunk (a megfelelő rész aláhúzendó)
- a) alaptevékenység,
 - b) saját kezdeményezésű kutatási feladat,
 - c) pályázati forrásból finanszírozott kutatás,
 - d) szerződéses munka teljesítése során elért kutatási eredményből származik.
10. A szellemi alkotás/találmány pályázathoz, illetve támogatási szerződéshez kapcsolódik?
Ha igen, akkor kérjük a következőket kitölteni:
- a) pályázat azonosítói (név, azonosító szám):
 - b) pályázati indikátorok, amelyekhez a találmány kapcsolódik.
 - c) fenntartási időszak zárása:
11. A pályázat / konzorciumi szerződés / megbízás belső nyilvántartási száma:
12. A szellemi alkotás kidolgozásában résztvevő külső fél (személy vagy szervezet pl. konzorciumi partner) neve és közreműködésének %-os aránya:
13. A megoldás rendelkezési jogára igényt tartó külső fél (konzorciumi partner / a kutatásra megbízást adó) neve és %-os aránya:
14. Van-e olyan (az előző pontban nem szereplő) szerződés, vagy egyéb kötelezettség, amely hatással lehet a szellemi alkotáshoz fűződő jogokra? Ha igen, kérjük, ismertesse ezeket.
15. Felhasználtak-e az alkotás létrehozása során külső féltől származó anyagot, felszerelést, szellemi alkotást?
16. Kérjük, ismertesse a szellemi alkotás létrehozásához kapcsolódó ráfordításokat!
17. Érkezett-e már megkeresés / ajánlat a szellemi alkotás hasznosításával kapcsolatban?
Ha igen, kérjük, ismertesse a megkeresés / ajánlat lényegét!

Kötelezettséget vállalunk, hogy a megoldás jogi védelmének megszerzése, illetve a hasznosítás során felmerülő minden kérdésben segítséget nyújtunk.

Gödöllő, 20.....

.....
bejelentők neve és aláírása

A fenti megoldást:

- szolgálati szellemi alkotásnak minősítem;
- alkalmazotti szellemi alkotásnak minősítem
- a fenti szellemi alkotásra az egyetem nem tart igényt, azzal a feltaláló(k) / alkotó(k) a Szabályzat rendelkezéseit figyelembe véve, szabadon rendelkeznek.

Gödöllő, 20.....

.....
Pályázati és Innovációs Főosztályvezető

3. SZ. MELLÉKLET

Üzleti terv tematika

SZELLEMI TERMÉKEK HASZNOSÍTÁSÁHOZ

1. A szellemi termék rövid bemutatása

- A szellemi alkotás rövid bemutatása
- A szellemi alkotás újdonságtartalma
- A szellemi alkotás becsült értéke (ráfordítás alapú)

2. Piaci körkép

- Trendek
- Versenytársak, hasonló szellemi termékek
- A célpiac szükségletei

3. A szellemi termék egyetemi belső hasznosításának lehetőségei (ha releváns)

4. Szellemi termék piaci hasznosítási elképzelése

- A szellemi alkotás célcsoportja
- Lehetséges együttműködő partnerek, szervezetek, stratégiai partnerek
- Lehetséges bevételi források
 - o Első évben
 - o 5. év végéig

5. Szükséges kiadások tervezése, becslése

6. Marketing, kommunikációs és publikációs tervek

4. SZ. MELLÉKLET

SZAKMAI ÁLLÁSFOGLALÁS

a bejelentési számú

„.....” című találmány tárgyában

1. Kérjük, mutassa be a szellemi tulajdonnal kapcsolatban az elmúlt időszak szakmai előrehaladását/továbbfejlesztését!

.....
.....
.....

2. Kérjük, mutassa be a szellemi tulajdon hasznosítására pl. licencia, értékesítés az elmúlt időszakban érkezett megkereséseket, együttműködéseket, keletkezett bevételeket és azok jellegét!

.....
.....

3. Kérjük, mutassa be a szellemi tulajdonnal kapcsolatban az elmúlt időszakban keletkezett szakmai anyagokat, vagy más dokumentációkat!

.....
.....

4. Kérjük, mutassa be a szellemi tulajdonnal kapcsolatban az elmúlt időszakban történt piackutatásokat (pl. marketingkutatás)!

.....
.....

Köszönjük!

Gödöllő,

.....

Feltalálók aláírása